

# Цифровой принтер D-K1

## Руководство пользователя



Изготовлено Darui

## Содержание

Глава 1. Печатная машина	1
1.1 Обзор	1
1.2 Функции и особенности	1
1.3 Технические характеристики	1
Глава 2. Конструкция	3
2.1 Передняя часть	3
2.2 Боковые органы управления машины	4
2.3 Задняя сторона машины	5
2.4 Сенсорный экран	6
2.4.1 Элементы управления	6
Глава 3. Установка принтера	15
3.1 Условия окружающей среды	15
3.2 Пространство для установки принтера	15
3.3 Требования к электричеству и сжатому воздуху	15
3.3.1 Мощность	15
3.3.2 Сжатый воздух	15
3.4 Порядок установки	16
3.4.1 Разгрузка и проверка	16
3.4.2 Электропитание и подача сжатого воздуха	16
3.4.2.4.1 Сетевой кабель	17
3.4.2.4.2 USB-накопитель	17
Глава 4. Порядок работы	18
4.1 Установка носителя	18
4.2 Импорт файлов	19
4.3 Программное обеспечение для управления печатью	19
4.3.1 Введение в программное обеспечение	19
4.3.1 Создание нового задания	20
4.3.2 Управление плашечными цветами	20
4.3.3 Управление носителем	21
4.3.4 Параметры принтера	21
4.3.5 Параметры подачи бумаги	21
4.3.6 Базовая настройка	22
4.3.6.1 Основные настройки	22
4.3.6.2 Запрос	22
4.3.7 Печать страницы	23
Глава 5. Техническое обслуживание	24
5.1 Ежедневное обслуживание	24
5.2 Техническое обслуживание компонентов принтера	24
5.3 Гарантия	24

# Глава 1. Печатная машина

## 1.1 Обзор

K1 — это 5-цветная цифровая печатная машина. Она обладает новаторскими возможностями с точки зрения печати белым цветом, одновременно обеспечивая печать более широкой цветовой гаммы. Эта модель призвана удовлетворить потребности клиентов, которым требуется быстрая поставка как небольших, так и крупных объемов сложной графики, подверженной частым изменениям, например, переменных данных или персонализированного продукта. Эта универсальная машина находит широкое применение в печати на гибких материалах, таких как PP, BOPP, PET, синтетическая бумага, глянцевая бумага, матовая бумага и бумага с покрытием.

## 1.2 Функции и особенности

① Цифровая светодиодная печатающая головка VDC (Variable Dot Control) обеспечивает плавную передачу 16-уровневой градации цвета для каждого пикселя, что обеспечивает повышенную реалистичность цветов.

② Цифровая светодиодная печатающая головка с физическим разрешением 1200\*1200 точек на дюйм создает 1200 физических столбцов на дюйм, обеспечивая четкое воспроизведение мелкого текста и линий.

③ При однопроходной печати изображений используется технология «Single Pass», поддерживающая сверхдлинную печать до 1321 мм.

④ Удобная панель управления с интеллектуальными сочетаниями клавиш FN и цифровыми клавишами обеспечивает быстрый и удобный выбор пунктов меню.

⑤ Расходные материалы можно оперативно заменять с передней стороны принтера.

⑥ Возможность быстрой смены заказов делает эту машину идеальным решением для производства небольших партий, переменных данных и персонализированных продуктов.

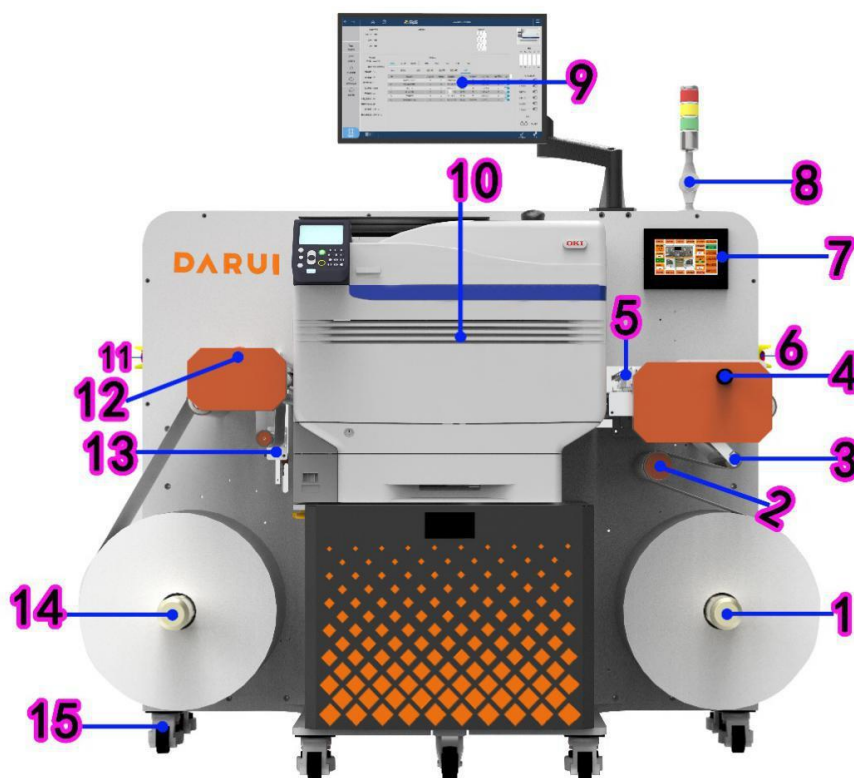
## 1.3 Технические характеристики

Параметр	Значение
Метод печати	Технология светодиодной цифровой цветной электростатической печати изображений
Разрешение	1200*1200 точек на дюйм
Скорость	5-10 м/мин
Палитра	CMYK+W
Ширина носителя	330 мм
Напряжение	Однофазное, переменный ток 220 В 50 Гц

Мощность	2,5 кВт
Температура окружающей среды	Температура: 17°C -27°C; Влажность: 50% - 70%
Размеры	1550 мм * 850 мм * 1500 мм
Вес	700 кг

## Глава 2. Конструкция

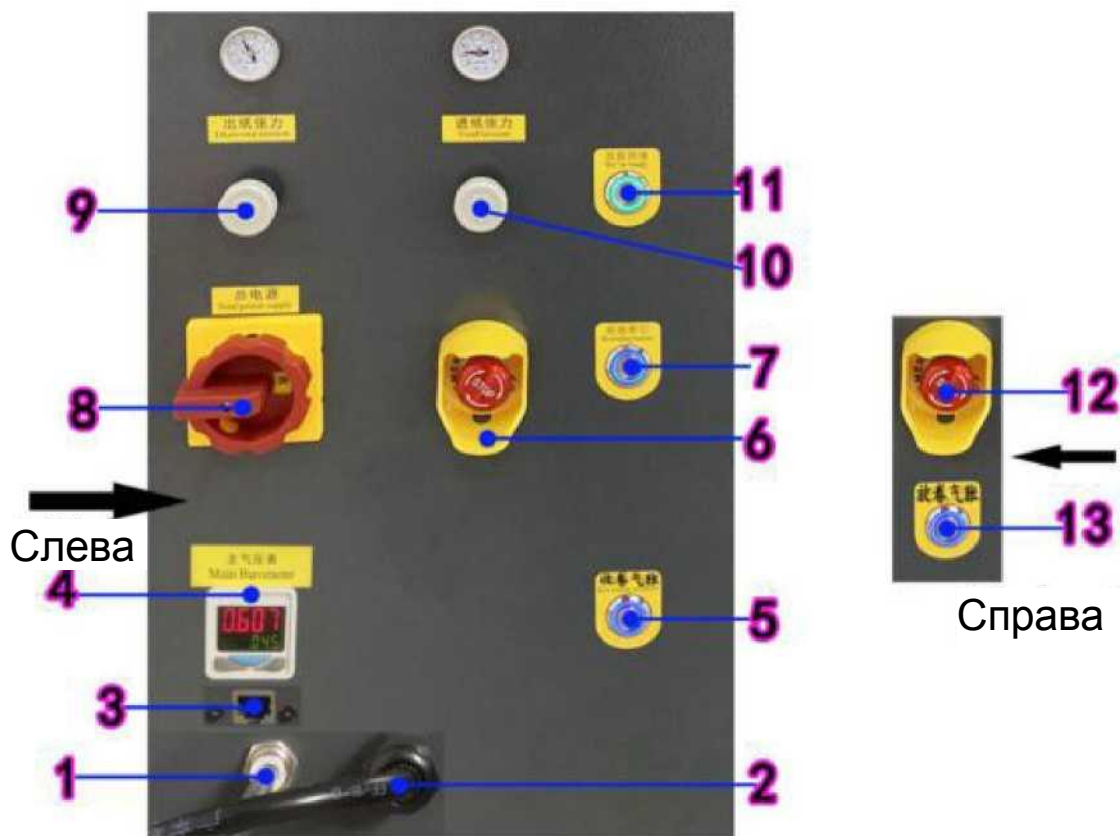
### 2.1 Передняя часть



(2-1)

Позиция	№	Наименование	Рисунок	Примечание
Размотка	1	Разматывающий вал	2-1	
	13	Размотка (правая сторона)	2-2	Вкл/выкл разматывающего вала
Подача	2	Подающий вал	2-1	
Коромысло	3	Коромысло	2-1	Размотка
Веб-руководство	4	Веб-руководство	2-1	
Резка	5	Нож для резки носителя	2-1	
Кнопка	6	Кнопки с правой стороны	2-1	Аварийная остановка, размотка
Сенсорный экран	7	Управление носителем	2-1	
Индикатор	8	Индикаторные огни	2-1	
Программное обеспечение	9	Программное обеспечение	2-1	
Печать	10	Печать	2-1	
Кнопка	11	Кнопки с левой стороны	2-1	
Валик	12	Прижимной валик	2-1	
Коромысло	13	Коромысло	2-1	Перемотка назад
Перемотка назад	14	Вал перемотки	2-1	
Опорные ролики	15	Поворотные ролики	2-1	

## 2.2 Боковые органы управления машины



(2-2)

Позиция	№	Наименование	Рисунок	Примечание
Органы управления (левая сторона)	1	Подача внешнего воздуха	2-2	Сжатый воздух в / 8-миллиметровой трубке
	2	Подача питания	2-2	
	3	Ethernet-порт	2-2	Внешний сетевой кабель
	4	Главный манометр давления воздуха	2-2	
	5	Вал перемотки	2-2	Перемотка вала вкл/выкл
	6	Аварийная остановка	2-2	
	7	Активный вал перемотки	2-2	Активный вал перемотки вверх/вниз
	8	Главный выключатель питания	2-2	Вкл.: Повернуть по часовой стрелке Выкл.: Повернуть против часовой стрелки
	9	Контроль натяжения	2-2	Подача носителя
	10	Контроль натяжения	2-2	Выход носителя
	11	Готов	2-2	Готов к печати
Органы управления (правая сторона)	12	Аварийная остановка	2-2	
	13	Разматывающий вал	2-2	Вкл/выкл разматывающего вала

## 2.3 Задняя сторона машины

В задней части машины есть критически важные компоненты, такие как распределительный шкаф, серводвигатели, приводы серводвигателей, промышленный компьютер и другие. Если вам нужно открыть дверцы для осмотра, пожалуйста, свяжитесь с нашей службой поддержки, поскольку такого рода действия должны выполняться только специалистом.

В задней части машины в нижнем правом углу правой стеновой панели располагается маслководяной сепаратор, как показано ниже.



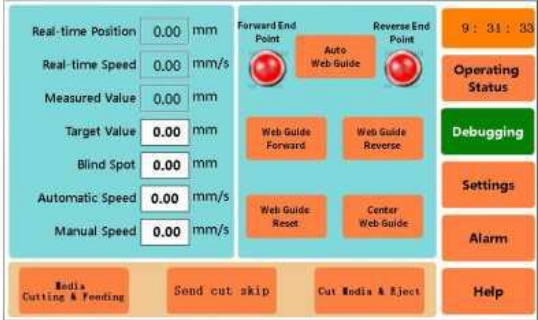
(2-3)

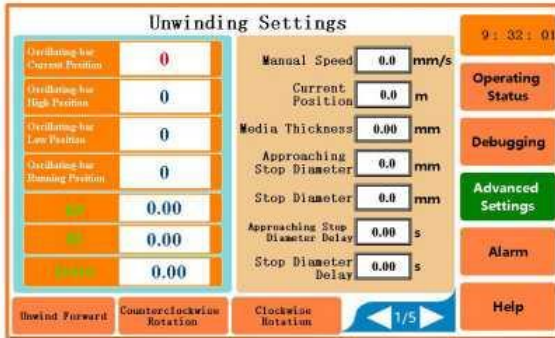
Блок	№	Наименование	Рисунок	Примечание
Подача воздуха	1	Масляно-водяной сепаратор	2-3	Поверните для регулировки давления воздуха

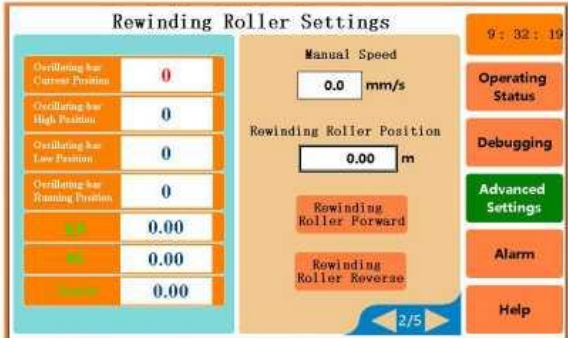
## 2.4 Сенсорный экран

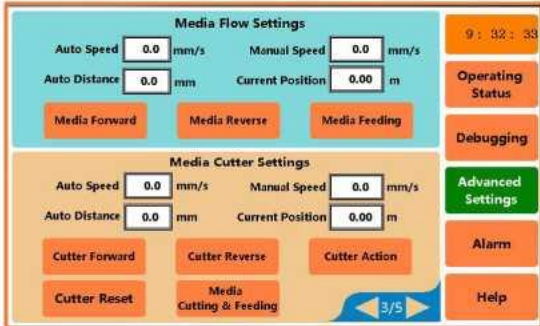
### 2.4.1 Элементы управления

Страница	Элемент	Описание	Скриншот
Режим работы / Operating Status	Speed	Отображение скорости печати в реальном времени	
	Total length	Общая длина печати	
	Unwinding shaft	Вал вкл/выкл	
	Media feeding buffer cylinder	Цилиндр вкл/выкл	
	Rewinding shaft	Вал вкл/выкл	
	Rewinding active roller	Валик вверх/вниз	
	Media output buffer cylinder	Цилиндр вкл/выкл	
	Rewinding roll diameter	Отображение диаметра рулона намотки	
	Rewinding motor speed	Отображение скорости намотки	
	Rewinding tension	Регулировка натяжения намотки	
	Rewinding length	Отображение длины намотки	
	Unwinding roll diameter	Отображение диаметра разматываемого рулона	
	Unwinding motor speed	Отображение скорости размотки	
	Remaining media length	Отображение длины оставшегося носителя	
	Rewinding area	Расчет площади перемотки (оценочный)	
	Media cutting & feeding	Нажмите для того, чтобы отрезать и подать носитель	
Ready	Готовность вкл/выкл		

	Stop	Остановка заданий	
Отладка / Debugging	Real-time position	Отображение положения направляющей в реальном времени	
	Real-time speed	Отображение скорости направляющей в реальном времени	
	Measured value	Измерение положения направляющей в реальном времени	
	Target value	Целевое значение направляющей	
	Blind spot	Направляющая в слепой зоне не работает	
	Automatic speed	Скорость работы направляющей авто	
	Manual speed	Скорость работы направляющей вручную	
	End point of web guide	Конечная точка в прямом/обратном направлении	
	Web guide mode	Переключить автоматический/ручной режим	
	Web guide forward	Датчик вперед	
	Web guide reverse	Датчик обратного хода	
	Web guide reset	Сброс настроек датчика	
	Center web guide	Центрировать датчик	
	Media cutting & feeding	Нажмите для того, чтобы резать и подавать носитель	
	Skip cutting & feeding	Пропустить операцию обрезки и подачи носителя	
	Cut media & eject	Обрезать носитель и извлечь его из принтера	

Страница	Элемент		Описание	Скриншот
Настройки / Settings	Unwinding / Размотка	Oscillating-bar current position	Отображение текущего положения коромысла	
		Oscillating-bar high position	Верхнее положение коромысла	
		Oscillating-bar low position	Нижнее положение коромысла	
		Oscillating-bar running position	Нормальное рабочее положение коромысла	
		KP	Согласно заводским настройкам	
		KI	Согласно заводским настройкам	
		Scale	Согласно заводским настройкам	
		Manual speed	Отображение скорости в ручном режиме	
		Current position	Текущее положение размотки	
		Media thickness	Отображение толщины носителя	
Approaching stop diameter	Установить диаметр рулона носителя для сигнала оповещения при приближении к остановке			
Stop Diameter	Установить диаметр рулона носителя для сигнала оповещения при остановке			
Approaching	Установить задержку			

		stop diameter delay	времени приближения к диаметру остановки	
		Stop diameter delay	Установить время задержки диаметра остановки	
		Unwind forward / Размотка вперед	Нажмите, чтобы изменить направление вращения валика размотки вперед/назад	
		Counter clockwise rotation / Вращение против часовой стрелки	Одиное нажатие: пошаговое перемещение; Длительное нажатие: непрерывное перемещение	
		Clockwise rotation / Вращение по часовой стрелке	Одиное нажатие: пошаговое перемещение; Длительное нажатие: непрерывное перемещение	
	Rewinding / Намотка	Oscillating-bar current position	Отображение текущего положения коромысла	
		Oscillating-bar high position	Верхнее положение коромысла	
		Oscillating-bar low position	Нижнее положение коромысла	
		Oscillating-bar running position	Нормальное рабочее положение коромысла	
		KP	Согласно заводским настройкам	

		<table border="1"> <tr> <td>KI</td> <td>Согласно заводским настройкам</td> </tr> <tr> <td>Scale</td> <td>Согласно заводским настройкам</td> </tr> <tr> <td>Manual speed</td> <td>Отображение скорости в ручном режиме</td> </tr> <tr> <td>Rewinding roller position</td> <td>Отображение текущего положения вала катушки</td> </tr> <tr> <td>Rewinding roller forward</td> <td>Валок вперед вручную</td> </tr> <tr> <td>Rewinding roller reverse</td> <td>Валок назад вручную</td> </tr> </table>	KI	Согласно заводским настройкам	Scale	Согласно заводским настройкам	Manual speed	Отображение скорости в ручном режиме	Rewinding roller position	Отображение текущего положения вала катушки	Rewinding roller forward	Валок вперед вручную	Rewinding roller reverse	Валок назад вручную	
KI	Согласно заводским настройкам														
Scale	Согласно заводским настройкам														
Manual speed	Отображение скорости в ручном режиме														
Rewinding roller position	Отображение текущего положения вала катушки														
Rewinding roller forward	Валок вперед вручную														
Rewinding roller reverse	Валок назад вручную														
Страница	Элемент	Описание	Скриншот												
Advanced / Расширен ные настройки	Media flow / Поток носителя	Auto speed	Установить скорость автоматической подачи												
		Auto distance	Установить длину автоматической подачи												
		Manual speed	Установить скорость ручной подачи												
		Current position	Текущее положение носителя												
		Media forward	Перемещение носителя вперед вручную												
		Media reverse	Перемещение носителя назад вручную												
	Media feeding	Подача носителя в автоматическом режиме													
Media Cutter / Нож носителя	Auto speed	Установить скорость													

			автоматической обрезки	
		Auto distance	Установить длину автоматической обрезки	
		Manual speed	Установить скорость обрезки вручную	
		Current position	Текущее положение ножа	
		Cutter forward	Одиарное нажатие: пошаговое перемещение; Длительное нажатие: непрерывное перемещение.	
		Cutter reverse	Одиарное нажатие: пошаговое перемещение; Длительное нажатие: непрерывное перемещение.	
		Cutter action	Нажмите для одноразовой обрезки	
		Cutter reset	Сброс настроек ножа	
		Media cutting & feeding	Нажмите, чтобы обрезать и подать носитель	
	Rewinding roll settings / Настройки рулона намотки	Maximum rewinding diameter	Установить максимальный диаметр намотки	
		Minimum rewinding diameter	Установить минимальный диаметр намотки	
		Tension value	Установить натяжение намотки	
		Taper ratio	Коэффициент конусности – согласно заводским настройкам	
		Rewinding roller forward	Переключение рулона вперед/ назад	

		Tension build-up speed	Установить скорость нарастания натяжения	
		Running speed	Установить максимальную скорость перемотки	
		Tension build-up delay time	Согласно заводским настройкам	
		Maximum deviation	Согласно заводским настройкам	
		Media width	Установить ширину носителя	
	Alert / Тревожные сигналы	Unwinding action delay / Задержка включения размотки	Согласно заводским настройкам	
		Rewinding roller action delay / Задержка включения валка намотки	Согласно заводским настройкам	
		Unwinding buffer overlimit alert delay / Задержка сигнала превышения буфера размотки	Согласно заводским настройкам	
		Rewinding buffer overlimit alert delay / Задержка сигнала превышения буфера намотки	Согласно заводским настройкам	
		Air pressure alert delay / Задержка сигнала давления	Согласно заводским настройкам	
		Oscillating bar abnormality alert delay / Задержка сигнала сбоя коромысла	Согласно заводским настройкам	

		Rewinding overspeed alert delay / Задержка сигнала превышения скорости намотки	Согласно заводским настройкам	
		Rewinding speed upper-limit / Верхний предел скорости намотки	Согласно заводским настройкам	
		Buzzer alert count / Счетчик сигналов зуммера	Согласно заводским настройкам	

Страница	Элемент	Описание	Скриншот
Alert / Тревога	Alert info	Просмотр тревожных сигналов, после устранения неполадок и нажмите кнопку «Confirm / Подтвердить»	
Help / Справка	Service info	Для получения дополнительной помощи отсканируйте QR-код. Только для Wechat	
	Media flow	Отображение схемы заправки носителя	
	Language switch	Выбор языка	
	System license	Лицензия на право использования системы	
Media flow / Схема заправки носителя	Media flow	Схема заправки носителя	

## Глава 3. Установка принтера

### 3.1 Условия окружающей среды

① Принтер следует размещать в чистом цехе, в котором обеспечена температура от 10°C до 32°C при относительной влажности от 20% до 80%.

② Держите принтер на безопасном удалении от сильных магнитных полей, электрических полей и высокочастотных электрических устройств, которые могут создавать помехи.

③ Убедитесь, что в месте установки принтера не образуется конденсат. Храните принтер в сухом месте.

### 3.2 Пространство для установки принтера

Чистые размеры данного принтера:

Длина: 1,55 м;

Глубина: 0,85 м;

Высота: 1,5 м.

Пожалуйста, подготовьте соответствующее место для установки машины.

### 3.3 Требования к электричеству и сжатому воздуху

#### 3.3.1 Мощность

Требуемое напряжение — однофазное, переменного тока 220 В, 2,5 кВт, 50 Гц.

Особые требования к установке:

① Рекомендуется использовать трехжильный кабель сечением жил 4 мм<sup>2</sup>. Длина кабеля определяется исходя из требований места установки принтера.

② Устройство защитного отключения (УЗО) или автоматический выключатель: используйте УЗО или автоматический выключатель типа 2P-32A (рекомендуется устанавливать его в распределительном шкафу электросети или в распределительном шкафу пользователя).

#### 3.3.2 Сжатый воздух

① Для подачи воздуха необходим насос сжатого воздуха со следующими характеристиками: 0,6 МПа.

② Воздух должен поступать в машину через осушитель и фильтр.

③ Воздушный шланг: воздушный шланг диаметром 8 мм; длина зависит от места установки машины.

## 3.4 Порядок установки

### 3.4.1 Разгрузка и проверка

- ① При получении ящиков проверьте целостность внешней упаковки. В случае выявления каких-либо повреждений немедленно свяжитесь с нами.
- ② Для разгрузки деревянного ящика используйте соответствующий погрузчик, не забудьте обеспечить безопасность во время разгрузочных работ. Обращайтесь с машиной с осторожностью.
- ③ После распаковки внимательно осмотрите внешний вид и сопутствующие компоненты оборудования. Если есть какие-либо повреждения, пожалуйста, свяжитесь с нами немедленно.
- ④ Проверьте все принадлежности по инвентарному списку. В случае выявления каких-либо повреждений немедленно свяжитесь с нами.

### 3.4.2 Электропитание и подача сжатого воздуха

#### 3.4.2.1 Подключения питания

Подключитесь к распределительному шкафу по месту установки принтера (выделенная линия питания, однофазное напряжение переменного тока 220 В), как показано на рисунке справа. Линия питания должны быть оснащена надлежащим надежным заземлением.

- ① Подключите кабель с маркировкой «L» к «L» к УЗО.
- ② Подключите кабель с маркировкой «N» к терминалу «N» УЗО.
- ③ Подключите кабель с маркировкой «PE» к терминалу заземления распределительного шкафа.

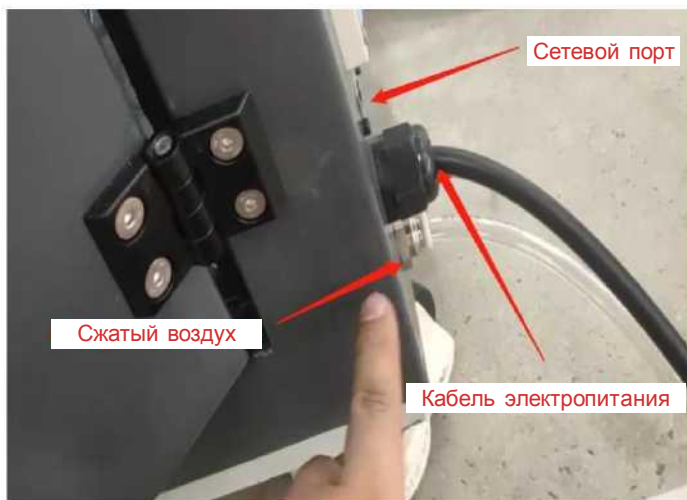


### 3.4.2.2 Подключение сжатого воздуха

При помощи воздушного шланга диаметром 8 мм подключите принтер к воздушному насосу.

### 3.4.2.3 Регулировка уровня

Для выравнивания принтера в горизонтальной плоскости и обеспечения его устойчивости во время эксплуатации воспользуйтесь строительным уровнем.



### 3.4.2.4 Передача данных

#### 3.4.2.4.1 Сетевой кабель

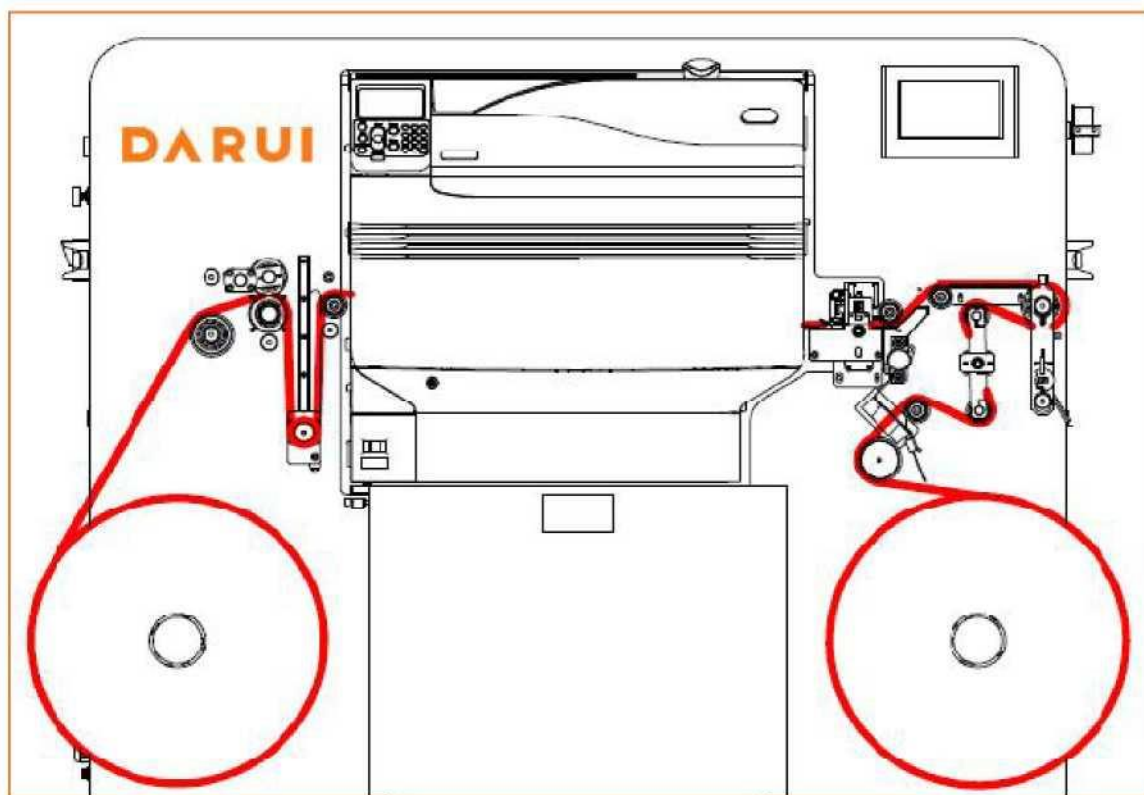
Вставьте сетевой кабель в порт Ethernet с левой стороны машины. Второй конец сетевого кабеля следует подключить к локальной сети пользователя, предназначенной для передачи файлов.

#### 3.4.2.4.2 USB-накопитель

Сохраните файлы печати на USB-накопителе, а затем вставьте его в USB-порт в верхней части машины, после чего вы сможете отправить файлы в систему управления печатью.

## Глава 4. Порядок работы

### 4.1 Установка носителя



(5-1)

- 1) Включите электропитание, поверните ручку регулировки ширины носителя и установите указатель на соответствующее деление шкалы в зависимости от ширины носителя.
- 2) Установите носитель на разматывающий вал, совместив внутренний край носителя с индикаторной линией.
- 3) Пропустите носитель через подающие валики, как показано выше.
- 4) Нажмите кнопку размотки, нажмите на экране кнопку [Unwinding air shaft / Воздух вала размотки] и [Media feeding buffer cylinder / Цилиндр буфера подачи носителя]. Затем нажмите кнопку [Media cutting & feeding / Обрезка и подача носителя]. Носитель будет автоматически подан в принтер.
- 5) После остановки подачи носителя нажмите кнопку [Paper in / Подача бумаги] в интерфейсе программного обеспечения.
- 6) Принтер введет носитель в приемное устройство. Закрепите носитель на валке намотки, как показано выше.
- 7) Последовательно нажмите кнопки [Rewinding air shaft / Воздух вала намотки], [Rewinding active roller / Активный валик намотки], [Media output buffer cylinder / Цилиндр выходного буфера носителя] и [Ready / Готово].

## 4.2 Импорт файлов

Откройте программное обеспечение управления печатью Darui, нажмите [New job/ Новое задание] и импортируйте файлы печати в список заданий. Затем нажмите [First Check / Первая проверка], дождитесь, пока принтер закончит печать. Отрегулируйте и подтвердите качество печати по результатам теста. Если все в порядке, задайте количество копий для начала производственной печати.

## 4.3 Программное обеспечение управления печатью

### 4.3.1 Введение в программное обеспечение

Основной интерфейс :

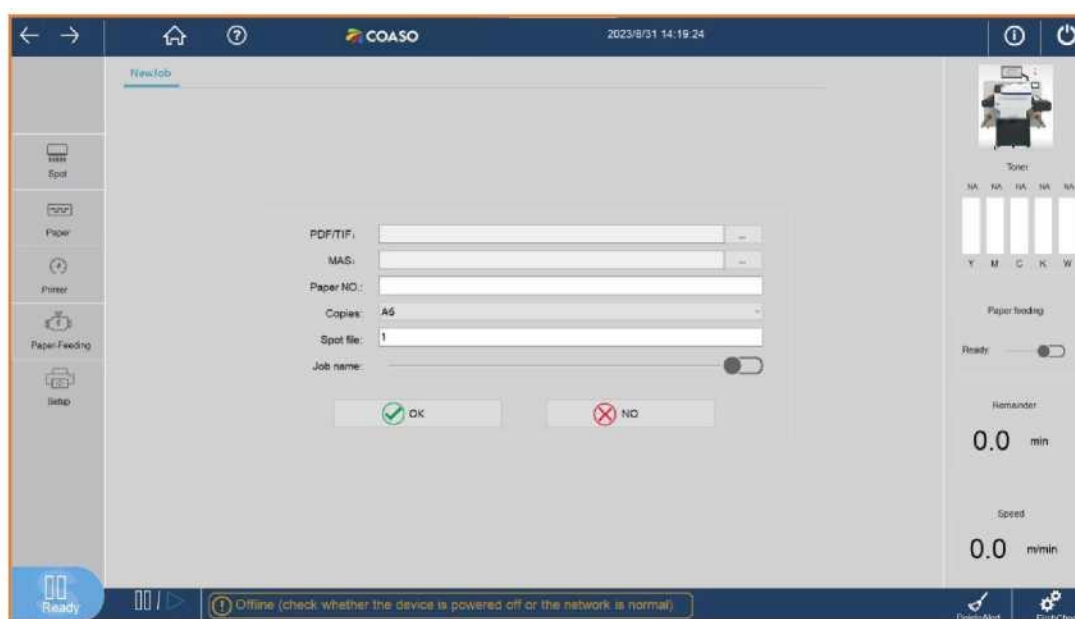


(4-1)

№	Элемент	Описание	Примечание
1	Меню	В этой области можно осуществлять управление специализированными цветами, носителем, параметрами принтера, параметрами подачи носителя и другими настройками	
2	Статус	Здесь отображается текущее рабочее состояние принтера	
3	Текущее задание печати	В этом разделе отображается файл, который в данный момент печатается	
4	Текущий выбор	Последнее выбранное задание в списке заданий	
5	Сведения о задании	Информация о задании	
6	Список заданий	Область управления заданиями печати, включая разделы заданий, которые не были напечатаны, уже напечатаны, находятся в очереди печати, новые задания, восстановление, порядок, особые задания	

№	Элемент	Описание	Примечание
7	Строка состояния	Оставшийся тонер, состояние принтера, оставшееся время печати, скорость печати и т. д.	
8	Область действий	Здесь располагаются кнопки запуска и приостановки печати, а также область отображения рабочего состояния принтера	
9	Сбросить сигналы тревоги	Эта кнопка позволяет сбросить все предупреждающие сообщения	
	Первая проверка	Нажатие этой кнопки запускает печать двух копий для проверки качества печати	

### 4.3.1 Создание нового задания



(4-2)

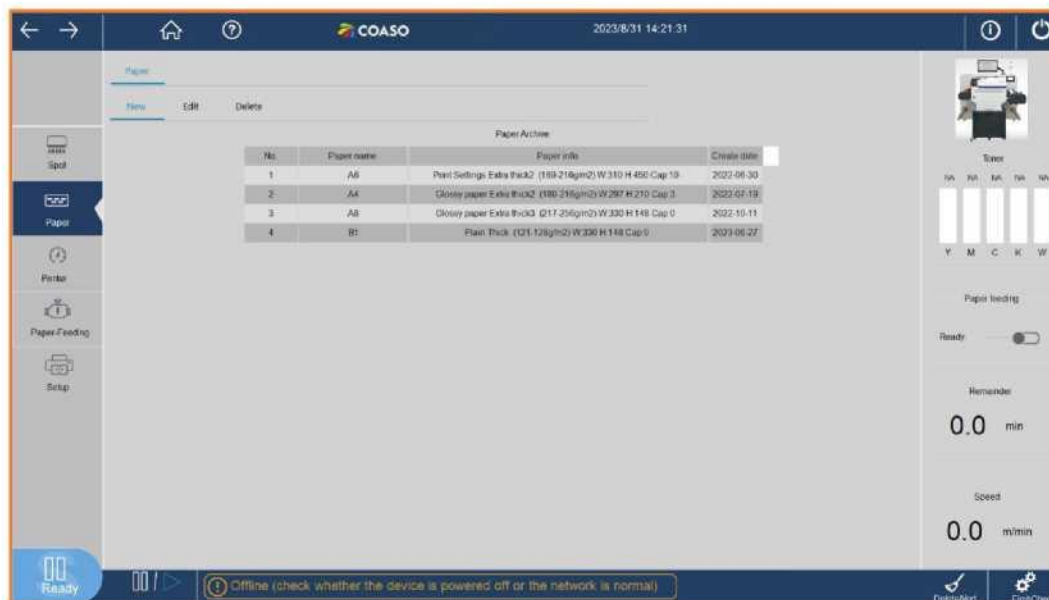
Нажмите [New Job / Новое задание], выберите нужные файлы печати. Затем дайте заданию имя, укажите количество копий и выберите один из предустановленных типов носителя. Нажмите кнопку [OK], и система сгенерирует новое задание. Система также предоставляет интерфейс данных MAS для пакетной генерации заданий с использованием файлов данных JSON из других систем.

### 4.3.2 Управление плашечными цветами

Это программное обеспечение включает в себя некоторые формулы цветов Pantone CMYK, и пользователи могут добавлять собственные цвета из палитры Pantone.

### 4.3.3 Управление носителем

Программное обеспечение Darui Printing Software позволяет настраивать и категоризировать различные параметры печати для различных печатных носителей, что делает удобным последующее управление различными типами печати. Все параметры печати можно устанавливать, редактировать и удалять в разделе управления носителями, как показано на рисунке ниже.



Нажмите [Media Management / Управление носителями], затем выберите [New Media / Новый носитель] или [Edit media / Изменить носитель]. Введите [Media Name / Имя носителя], установите [Paper Type / Тип бумаги] и [Media Thickness / Толщина носителя]. Затем настройте размер и нажмите [OK], чтобы создать новый носитель или изменить существующий.

**Обратите внимание: ширина бумаги по умолчанию должна быть 330 мм. Длина бумаги должна быть в диапазоне от 90 мм до 1321 мм.**

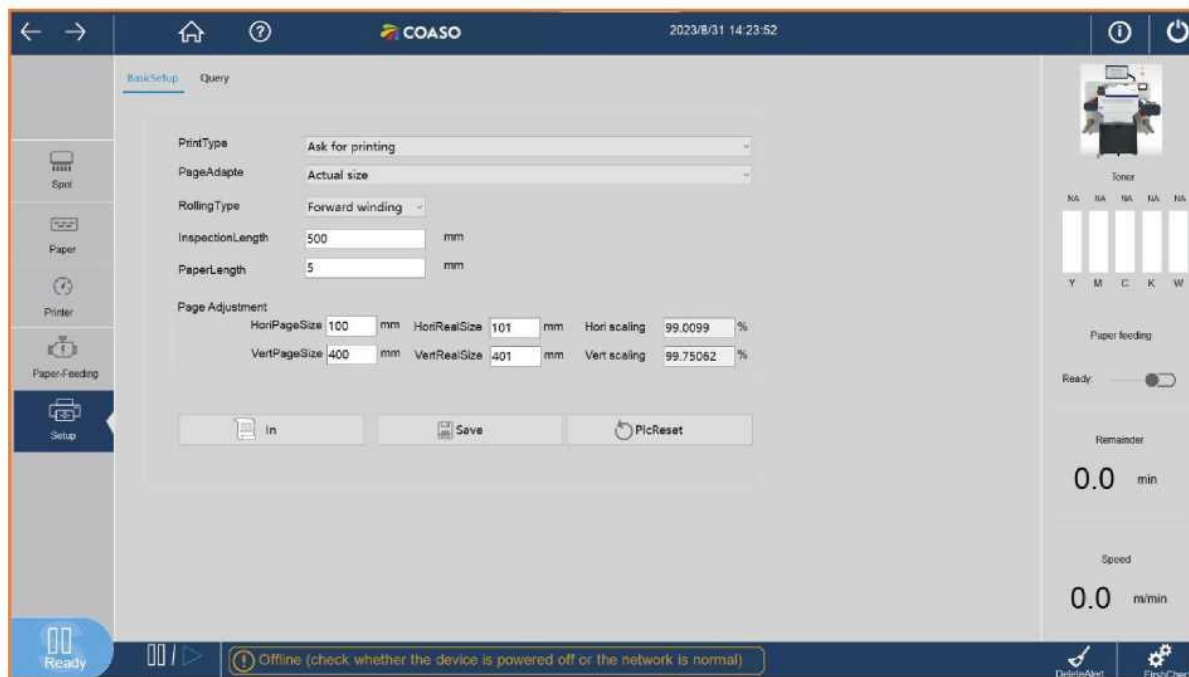
### 4.3.4 Параметры принтера

Параметры принтера позволяют пользователю просматривать максимальное количество отпечатанных метров носителя для учета тонера, барабана, ленты переноса, узла фиксации и контейнера для отработанного тонера.

### 4.3.5 Параметры подачи бумаги

В этом разделе можно настроить параметры подачи бумаги.

### 4.3.6 Базовая настройка



(4-5)

#### 4.3.6.1 Основные настройки

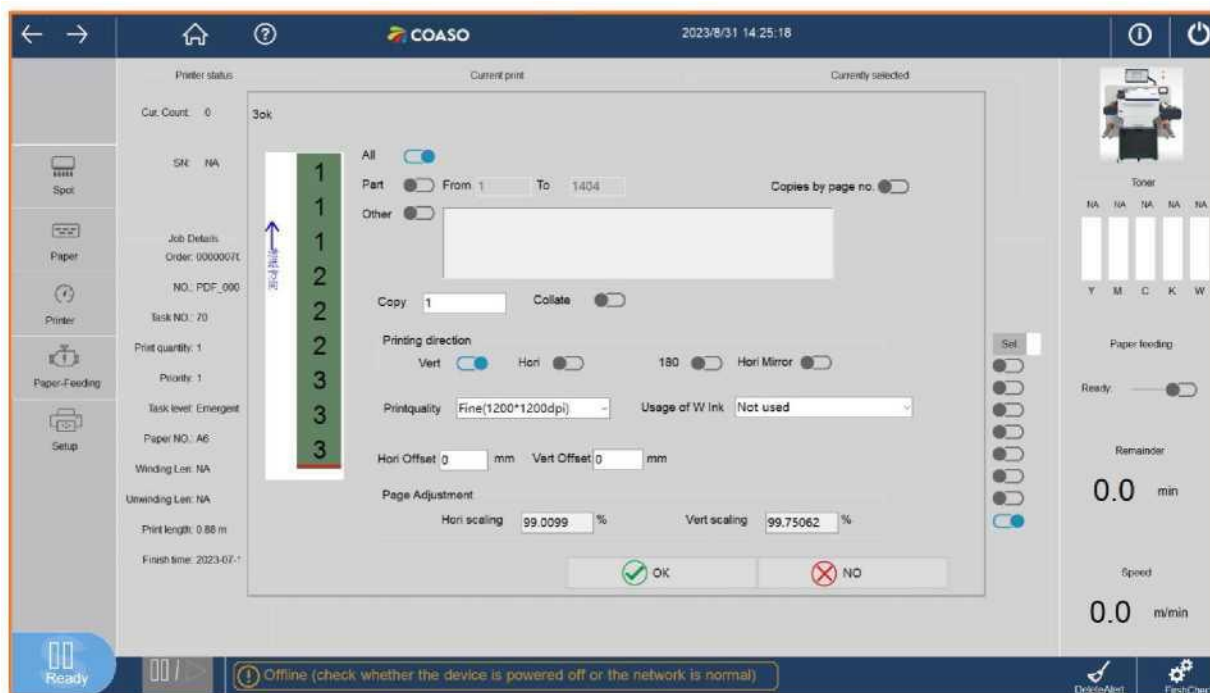
Элемент	Параметр	Описание	Замечание
Print Mode / Режим печати	Direct print / Прямая печать	Печать начинается без появления какого-либо диалогового окна. Этот режим предполагает, что все параметры печати предварительно заданы	
	Ask before print / Спросите перед печатью	Вызывается диалоговое окно печати для настроек печати, в котором можно задать параметры печати	
Page adaptation/ Адаптации страницы	Actual size / Фактический размер	Печать в соответствии с размером файла	
	Auto adapt / Автоматическая адаптация	Автоматический подгон размера файла под размер носителя	
Rolling Type / Тип прокатки	Forwarding / Вперед	Размотка по часовой стрелке.	
	Reversing / Назад	Page adjustment / против часовой стрелки.	
Inspection length / Длина осмотра		Установка продолжительности первой проверки	
Media length / Длина носителя		Установка длины подачи носителя	
Page adjustment / Регулировка страницы	Page width / Ширина страницы	Здесь вводится ширина файла и фактическая ширина печати. Программа автоматически рассчитает коэффициент масштабирования по ширине	
	Page length / Длина страницы	Введите длину файла и фактическую длину печати. Программа автоматически рассчитает коэффициент масштабирования по длине.	

#### 4.3.6.2 Запрос

Пользователь может запросить подробные данные печати за указанный период времени и многое другое.

### 4.3.7 Печать страницы

Нажмите кнопку «Пуск» [ > ] в главном интерфейсе, чтобы открыть окно настроек страницы печати.



Элемент	Имя	Функция	Замечание
Print order / Порядок печати	All / Все	Распечатать все страницы по порядку в файле	
	Partial / Частичный	Выбрать определенные страницы из файла для печати	
	Other / Другой	Выбрать отдельные страницы из поля для печати	
Copy / Копировать		Установить количество копий для печати	
Printing Direction / Направление печати		Установить направление печати	
Print Quality / Качество печати		Выбрать разрешение печати	
Usage of W ink / Использование белых чернил		Выбрать использовать белые чернила, или нетт	
Horizontal offset / Горизонтальное смещение		Расстояние между печатаемым содержимым и краем носителя; Увеличение значения смещает содержимое печати в сторону направления движения носителя	
Vertical offset / Вертикальное смещение		Согласно заводским настройкам	
Page adjustment / Регулировка страницы	Горизонтальное масштабирование	Отображает масштабирование длины файла печати	
	Вертикальное масштабирование	Отображает масштабирование ширины файла печати	

## Глава 5. Техническое обслуживание

### 5.1 Ежедневное обслуживание

Ежедневно очищайте принтер по окончании работы, с тем чтобы поддерживать чистоту рабочей среды. Накопившаяся на подшипниках и компонентах направляющих системы движения пыль и загрязнения могут вызвать отклонения в работе роликов, что повлияет на качество печати.

**При выполнении технического обслуживания обязательно отключайте питание!**

### 5.2 Техническое обслуживание компонентов принтера

Техническое обслуживание компонентов принтера должно осуществляться по предоставленным кодам технического обслуживания и ухода. Для очистки компонентов рекомендуется использовать безворсовую ткань, пропитанную 98% спиртом или безводным спиртом. А для уборки любого рассыпанного отработанного тонера достаточно пылесоса. Необходима регулярная очистка роликов во избежание накопления загрязнений.

### 5.3 Гарантия

① С момента установки предоставляется бесплатное гарантийное обслуживание сроком 12 месяцев.

② Гарантия не распространяется на следующее:

- Барабан
- Каретка
- Приводной ремень
- Крепежное устройство

③ В течение гарантийного срока пользователи должны строго следовать инструкциям, приведенным в настоящем руководстве по эксплуатации. Отказ оборудования по нижеследующим причинам не покрываются обязательством производителя по бесплатному гарантийному обслуживанию:

- Пользователь нарушил инструкции этого руководства пользователя
- Пользователь осуществил ремонт или внес изменения в принтер без согласования с компанией Darui, что и привело к выходу машины из строя
- Неисправность или отказ компонентов принтера вызван эксплуатацией машины в ненадлежащих условиях окружающей среды
- Повреждение оборудования, вызванное форс-мажорными обстоятельствами, такими как землетрясения, пожары, наводнения, молнии, перепады напряжения или другие стихийные бедствия
- Повреждение оборудования из-за ненадлежащей транспортировки или других внешних факторов после первой установки принтера.

- По истечении гарантийного срока компания Darui будет взимать определенную плату за техническое обслуживание и ремонт.



Компания Zhejiang Darui Laser Printing Technology Co.  
Адрес: № 599 Хайна Роуд, Тайчжоу Бэй Нью Дистрикт, Тайчжоу,  
Чжэцзян, Китай  
Сайт: <http://www.nbdarui.com>

---